

Exportní garanční a pojišťovací společnost, a.s., zapsaná v obchodním rejstříku vedeném městským soudem v Praze, oddíl B, vložka 1619,  
se sídlem Praha 1, Vodičkova 34 č. p. 701, PSČ 111 21, IČ 45279314.



EXPORTNÍ GARANČNÍ A  
POJIŠŤOVACÍ SPOLEČNOST, a.s.

## **Informace o Exportní garanční a pojišťovací společnosti, a.s. k 30. červnu 2011**

zveřejněná podle vyhlášky ČNB č. 434/2009 Sb., ze dne 24. listopadu 2009  
na internetových stránkách Exportní garanční a pojišťovací společnosti, a.s. <http://www.egap.cz>

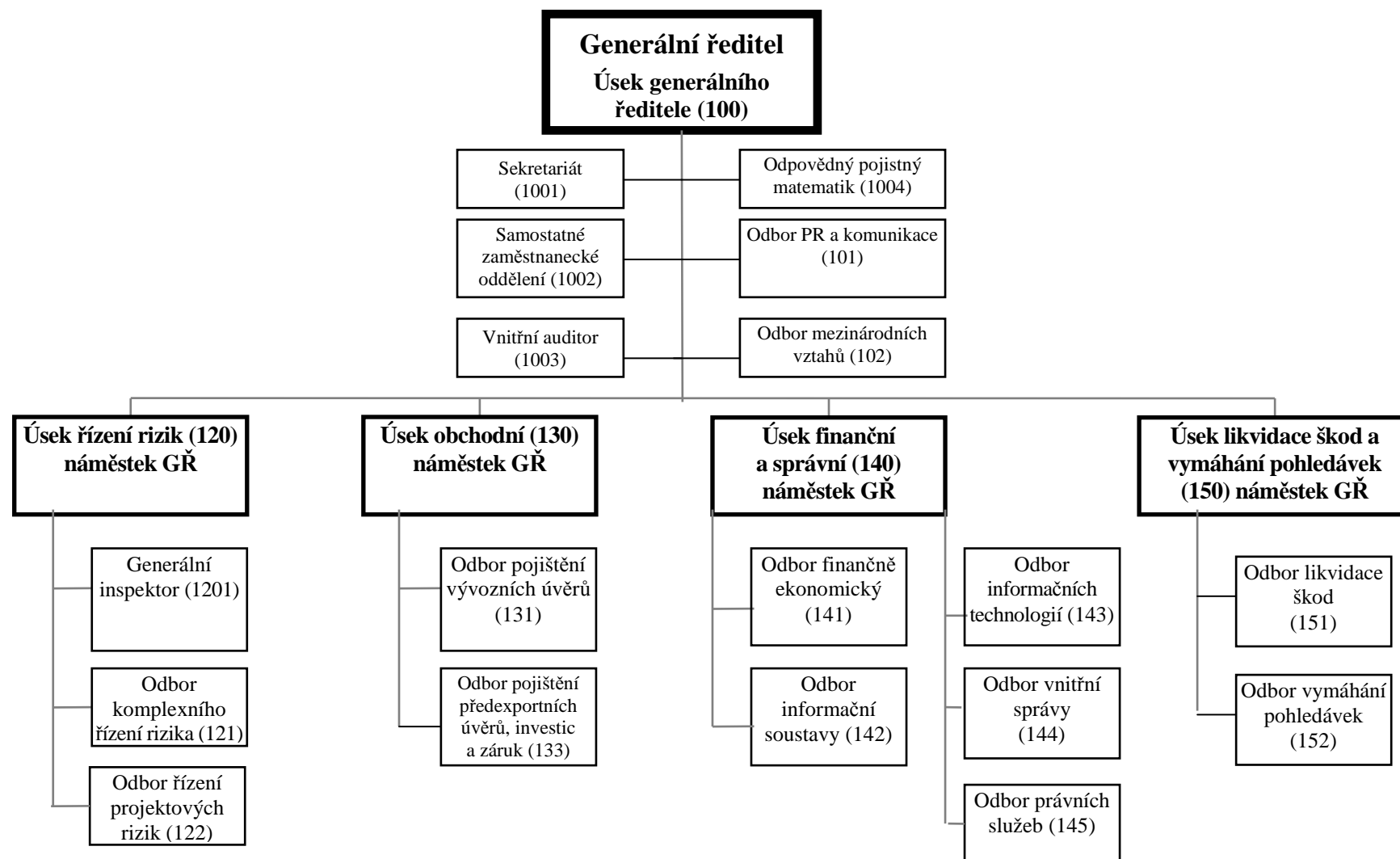
## **Obsah**

1. Údaje o Exportní garanční a pojišťovací společnosti, a.s. k 30. 6. 2011
2. Organizační struktura k 30. 6. 2011
3. Dozorčí rada
4. Představenstvo
5. Údaje o složení akcionářů Exportní garanční a pojišťovací společnosti, a.s.
6. Údaje o struktuře skupiny, jejímž je Exportní garanční a pojišťovací společnost, a.s. členem
7. Přehled činností Exportní garanční a pojišťovací společnosti, a.s.
8. Finanční ukazatele
  - Rozvaha
  - Výkaz zisku a ztráty
  - Deriváty sjednané za účelem zajišťování a za účelem obchodování nebo spekulace
  - Poměrové ukazatele

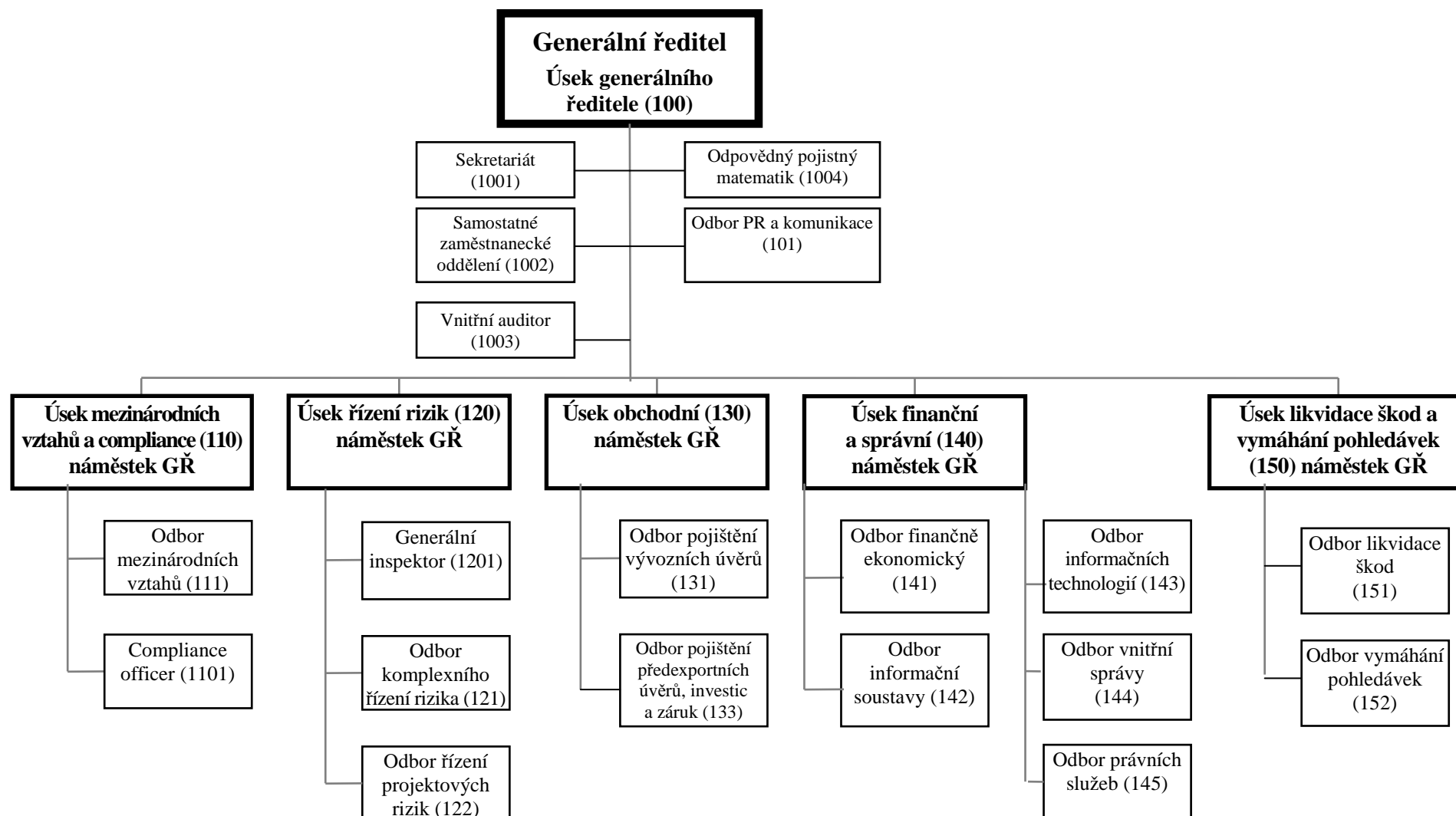
# 1. Údaje o Exportní garanční a pojišťovací společnosti, a.s. k 30. 6. 2011

<b>Obchodní firma:</b>	Exportní garanční a pojišťovací společnost, a.s.
<b>Právní forma:</b>	akciová společnost
<b>Sídlo:</b>	Praha 1, Vodičkova 34/701, PSČ 111 21
<b>Identifikační číslo podle zápisu v obchodním rejstříku:</b>	45279314
<b>Datum zápisu do obchodního rejstříku:</b>	1. června 1992
<b>Datum zápisu poslední změny v obchodním rejstříku:</b>	18. července 2011
<b>Účel poslední změny:</b>	změny v osobách členů dozorčí rady
<b>Základní kapitál zapsaný v obchodním rejstříku:</b>	1 300 000 000,- Kč
Základní kapitál nebyl od 10. ledna 1996 navyšován.	
<b>Druh, forma, podoba a počet emitovaných akcií s uvedením jejich jmenovité hodnoty:</b>	1 300 ks akcií na jméno ve jmenovité hodnotě 1 000 000,- Kč
Exportní garanční a pojišťovací společnost, a.s. od svého vzniku nikdy nenabyla vlastní akcie, zatímní listy ani jiné účastnické cenné papíry.	
<b>Údaje o složení akcionářů:</b>	Česká republika (blíže viz část 5.)
<b>Počet organizačních jednotek:</b>	EGAP se nečlení na další jednotky
<b>Počet zaměstnanců:</b>	106 (průměrný evidenční přepočtený stav)

## 2. Organizační struktura k 30. 6. 2011:



## 2.1. Organizační struktura k 1. 7. 2011:



### 3. Dozorčí rada

#### 3.1. Složení dozorčí rady k 30. 6. 2011

Mgr. Zdeněk Zajíček (Ministerstvo financí ČR)	předseda od 27. ledna 2011 člen od 3. prosince 2010
Ing. Milan Hovorka (Ministerstvo průmyslu a obchodu ČR)	místopředseda od 29. ledna 2011 (člen od 3. prosince 2010)
Ing. Tomáš Dub (Ministerstvo zahraničních věcí ČR)	člen od 27. října 2010
Ing. Oldřich Černoš, CSc. (Ministerstvo zemědělství ČR)	člen od 17. prosince 2009
Ing. Tomáš Zídek (Ministerstvo financí ČR)	člen od 16. května 2011
Zdeněk Vališ, M.A. (Ministerstvo průmyslu a obchodu ČR)	člen od 6. května 2011
JUDr. Ing. Marek Dlouhý (zástupce zaměstnanců EGAP)	člen od 26. dubna 2010
Ing. Jaroslav Koplík (zástupce zaměstnanců EGAP)	člen od 26. dubna 2010
Ing. Petr Martásek (zástupce zaměstnanců EGAP)	člen od 26. dubna 2010
Mgr. Luboš Vaněk (Ministerstvo průmyslu a obchodu ČR)	místopředseda (do 28. ledna 2011)
Ing. Milena Horčicová, CSc. (Ministerstvo financí ČR)	členka do 31. března 2011

#### 3.2. Souhrnná výše úvěrů a záruk poskytnutých členům dozorčí rady:

Pojišťovna nikdy neposkytla členům dozorčí rady úvěr nebo půjčku a ani za nikoho z nich nevydala záruku.

#### 3.3. Bližší údaje o stávajících členech dozorčí rady

##### **Mgr. Zdeněk Zajíček** **předseda dozorčí rady**

Po ukončení studia na Právnické fakultě Univerzity Karlovy v Praze působil ve státním sektoru a advokacii. Od roku 1996 do roku 1998 byl poslancem Poslanecké sněmovny Parlamentu ČR a člen ústavně právního výboru, člen výboru pro veřejnou správu a životní prostředí, člen mandátového a imunitního výboru. Po té vykonával advokátní praxi. Mezi roky 1999 a 2002 byl ředitelem Magistrátu hlavního města Prahy. Další tři roky pracoval jako advokát. Od září 2006 byl náměstkem ministra vnitra pro veřejnou správu, informatiku, legislativu a archivnictví. Od prosince 2009 vykonával funkci náměstka ministryně

spravedlnosti pro projekty. V současné době působí ve funkci náměstka ministra financí. Je členem Správní rady ZP MV ČR, členem Správní rady Nadace ČEZ a prezidentem občanského sdružení eGON ACADEMY, zakládajícím členem sdružení eStat.cz - EFEKTIVNÍ STÁT. Od roku 2006 je předsedou dozorčí rady spol. CEVRO Institut, o.p.s. Od 6. září 2010 je předsedou dozorčí rady České exportní banky, a.s.

**Ing. Milan Hovorka**  
**místopředseda dozorčí rady**

Absolvent Vysoké školy ekonomické v Praze, obor zahraniční obchod. Od roku 1984 pracoval na Federálním ministerstvu zahraničního obchodu. V letech 1990 - 1996 působil na Stálé misi ČR při OSN a ostatních mezinárodních organizacích v Ženevě. Po návratu vykonával funkci vrchního ředitele sekce mnohostranné obchodní politiky, vztahů k EU a ESVO na ministerstvu průmyslu a obchodu. V období 1998 - 2004 pracoval pro ministerstvo zahraničních věcí na Stálé misi ČR při Světové obchodní organizaci (WTO), postupně jako stálý představitel, vedoucí mise a člen různých volených orgánů WTO, včetně funkce předsedy Rady pro obchod zbožím. Od roku 2004 pracoval jako ředitel odboru evropských zemí a zemí Společenství nezávislých států ministerstva průmyslu a obchodu. Od září 2007 je náměstkem ministra průmyslu a obchodu odpovědným za zahraniční obchod. Od 23. listopadu 2010 je místopředsedou dozorčí rady České exportní banky, a.s.

**Ing. Tomáš Dub**  
**člen dozorčí rady**

Po ukončení studia na Fakultě mezinárodních vztahů Vysoké škole ekonomické v Praze v roce 1992 pracoval jako poradce 1. náměstka ministra hospodářství. V letech 1994 – 2002 byl starostou Městské části Praha 7 a další čtyři roky členem Zastupitelstva hlavního města Prahy, kde byl předsedou zahraničního výboru a členem legislativně právního a také bezpečnostního výboru. V roce 2002 byl zvolen poslancem Poslanecké sněmovny Parlamentu ČR, kde postupně působil jako člen zahraničního výboru, předseda podvýboru pro prezentaci ČR v zahraničí, člen podvýboru pro letectví a kosmonautiku, stálé komise pro bankovníctví a poté jako místopředseda zahraničního výboru a člen výboru pro obranu. V letech 2006 – 2010 byl jako poslanec rovněž vedoucím Stálé delegace do Parlamentního shromáždění NATO, kde pracoval ve stálém výboru, v politickém výboru a v podvýboru pro transatlantickou hospodářskou spolupráci. V současné době působí ve funkci náměstka ministra zahraničních věcí. Od 6. září 2010 je členem a dozorčí rady České exportní banky, a.s.

**Ing. Tomáš Zídek**  
**člen dozorčí rady**

Absolvent Ekonomické fakulty Vysoké školy zemědělské v Praze. Od počátku devadesátých let pracoval jako ředitel odboru ekologie, později náměstek ministra zemědělství s odpovědností za vyjednávání s EU. V letech 2002 – 2006 působil ve Výzkumném ústavu zemědělské ekonomiky. Od roku 2006 je náměstkem ministra financí pro mezinárodní vztahy a finanční politiku. Je předsedou správní rady České zemědělské univerzity Praha, členem Hospodářského a finančního výboru EU, vládního výboru pro evropskou integraci a Mezivládní komise pro obchodně ekonomickou spolupráci mezi ČR a Ruskou federací. Působí rovněž ve funkcích alternáta guvernéra Světové banky a vedoucího české delegace Mezinárodní investiční banky a Mezinárodní rozvojové banky v Moskvě. Od 28. dubna 2011 je členem dozorčí rady České exportní banky, a.s.

**Zdeněk Vališ, M.A.**  
**člen dozorčí rady**

Absolvent International School of Economics Rotterdam a Rotterdam Business School, obor mezinárodní obchod a finance a účetnictví. V průběhu studia pracoval pro ING Investment Management v Haagu. Po absolvování univerzity pokračoval ve společnosti ING v rámci management trainee programu na projektech třetího pilíře důchodové reformy a rozvoje obchodní sítě na Slovensku. Po ukončení projektu pracoval jako business analytik ING ČR. V letech 2007-2009 působil v různých pozicích na Ministerstvu zahraničních věcí ČR, mimo jiné i jako tajemník náměstka ministra pro vnější ekonomické vztahy. V současné době je ředitelem Odboru podpory exportu na Ministerstvu průmyslu a obchodu ČR a od 28. dubna 2011 členem dozorčí rady České exportní banky, a.s.

**Ing. Oldřich Černocho, CSc.**  
**člen dozorčí rady**

Absolvent Vysoké školy ekonomické v Praze, obor ekonomika řízení dopravy a spojů. Vědecká hodnost kandidát ekonomických věd mu byla udělena v roce 1993. V roce 1995 absolvoval kurs společnosti Gustav Kaser Training International – MANAGEMENT I a II. Absolvoval také speciální kurs Evropské strukturální fondy, kursy asertivity a řízení, atd. Po ukončení studia pracoval jako vedoucí mzdový referent Západočeského ředitelství spojů. Od roku 1974 působil v Ústředním ředitelství spojů Praha jako vedoucí odborný referent, od roku 1977 jako vedoucí odboru ekonomiky práce. V letech 1992-2003 zastával pozici náměstka generálního ředitele pro ekonomiku České pošty, s. p. Od prosince 2003 do května 2008 pracoval jako náměstek pro ekonomiku Státního zemědělského intervenčního fondu. Od července 2008 pracoval ve vedení Ústavu zemědělské ekonomiky a informací na pozici náměstka pro ekonomiku. V současné době zastává funkci náměstka ministra zemědělství pověřeného řízením ekonomického a správního úseku. Od roku 2002 je členem výkonné rady UNICEF. V roce 2007 byl jmenován ministrem vnitra ČR za člena řídicího výboru pro transformaci České pošty, s. p. na akciovou společnost. Je členem dozorčí rady České exportní banky, a.s.

**JUDr. Ing. Marek Dlouhý**  
**člen dozorčí rady**

Je absolventem Právnické fakulty Univerzity Karlovy (1996) a Fakulty mezinárodních vztahů Vysoké školy ekonomické v Praze, obory mezinárodní obchod a mezinárodní politika a diplomacie (1997). Doktorát na Právnické fakultě UK získal v roce 2002. Před nástupem do EGAP spolupracoval v roce 1996 externě se zahraničním odborem Kanceláře prezidenta republiky. Po nástupu do EGAP působil 2 roky v odboru likvidace škod, poté přešel do odboru vymáhání pohledávek, který od roku 1999 vede. Specialista na řešení problémů mezinárodního obchodu, pojištění a financování exportu a právní otázky spojené s mezinárodním obchodem; zkušenosti s vyjednáváním a deblokací problémových pohledávek v Rusku a zemích SNS, zemích bývalé Jugoslávie, Indii, Mongolsku, EU, Kanadě, USA aj. Hovoří anglicky, rusky, španělsky a německy. Není členem statutárních orgánů jiných právnických osob.

**Ing. Jaroslav Koplík**  
**člen dozorčí rady**

Absolvent Střední průmyslové školy stavební v Praze 5. Pracoval jako investiční technik Krajského soudu v Praze a vedoucí správy budovy Okresního soudu Praha-východ. V EGAP pracoval od roku 1998 jako vedoucí provozu a od roku 2003 je vedoucím oddělení



řízení aktiv a pasív. Absolvoval studium na Soukromé vysoké škole ekonomických studií Praha, obor management organizací (2004) a Bankovním institutu vysoká škola Praha, obor finance (2007). Není členem statutárních orgánů jiných právnických osob.

**Ing. Petr Martásek**  
**člen dozorčí rady**

Je absolventem ČVUT Praha, obor informatika a postgraduálního studia Fakulty financí Vysoké školy ekonomické v Praze. Jazykový kurz angličtiny absolvoval v roce 1990 na State University of New York. Před nástupem do EGAP pracoval čtyři roky v Československé televizi Praha a pět roků v různých pozicích v Investiční a poštovní bance, a.s. Po přechodu z Investiční a poštovní banky, a.s. nastoupil v roce 1994 do Exportní garanční a pojišťovací společnosti, a.s. do obchodního úseku jako referent pojištění úvěrových rizik. V roce 1996 byl jmenován vedoucím oddělení a od roku 1998 je ředitelem odboru pojištění předexportních úvěrů, investic a záruk. Není členem statutárních orgánů jiných právnických osob.

## 4. Představenstvo

### 4.1. Složení představenstva k 30. 6. 2011

Ing. Karel Pleva, MBA	předseda od 25. února 2009 (člen od 23. února 2009)
JUDr. Miroslav Somol, CSc.	člen od 28. června 2007
JUDr. Jiří Skuhra	člen od 18. září 2009
Ing. Milan Šimáček	člen od 24. června 2009
Ing. Ladislav Řezníček, MBA	člen od 26. května 2011
JUDr. Dalibor Vainer	člen do 26. května 2011

### 4.2. Souhrnná výše úvěrů a záruk poskytnutých členům představenstva:

Pojišťovna nikdy neposkytla členům představenstva úvěr nebo půjčku a ani za nikoho z nich nevydala záruku.

### 4.3. Bližší údaje o stávajících členech představenstva

#### **Ing. Karel Pleva, MBA** **předseda představenstva**

Absolvent Vysokého učení technického v Brně (1984) a Wharton School, University of Pennsylvania (1994). Před zvolením do nejvyšších funkcí v EGAP byl Partnerem mezinárodní poradenské společnosti pro strategický management A.T. Kearney a ředitelem její české pobočky. Z této pozice řídil desítky rozsáhlých poradenských projektů pro vrcholový management největších společností v České republice a v dalších zemích střední a východní Evropy, působících zejména v odvětví finančních služeb, energetiky, strojírenství a telekomunikací. Navázal tak na zkušenosti, které získal jako manažer poradenské firmy McKinsey & Co. v Atlantě a v dalších společnostech v USA, kde trvale žil a pracoval v letech 1989 - 1997. Od roku 2009 je generálním ředitelem EGAP.

#### **JUDr. Jiří Skuhra** **člen představenstva**

Absolvent Západočeské univerzity. Před zvolením do představenstva EGAP (2009) působil od roku 2000 v bankovníctví, a to v Konsolidační bance, s.p.ú, kde se podílel na restrukturalizaci významných exportně orientovaných podniků, mj. společnosti Škoda, a.s., vytvoření společnosti ŠKODA HOLDING, a.s., správě pohledávek, gesci vztahů mezi věřiteli v rámci podepsané Stabilizační dohody a realizací jednotlivých aktiv skupiny. Dále pak působil na několika pozicích v České exportní bance, a.s., naposledy jako ředitel exportního a projektového financování (2004 až 2009), kde se specializoval na investiční a projektového financování, zejména strukturování transakcí a jejich následné smluvní zajištění. Současně zastupoval banku při jednání s klienty zařazenými do zvláštního režimu sledování v důsledku zvýšené rizikovosti jimi realizovaných případů. V současné době není členem orgánů žádné jiné obchodní společnosti. Jazykové znalosti: angličtina, ruština, němčina. Lektorská činnost: VŠE. V EGAP působí na pozici náměstka generálního ředitele (úsek obchodní) od roku 2009.

**JUDr. Miroslav Somol, CSc.**  
**člen představenstva**

Absolvent právnické fakulty University Karlovy v Praze (1975) a aspirantského studia na Ústavu státu a práva ČSAV v Praze (1984). Od ukončení studia pracoval v oblasti zahraničního obchodu a mezinárodních ekonomických vztahů v rámci tehdejšího Federálního ministerstva zahraničního obchodu a později Ministerstva průmyslu a obchodu. V letech 1993-96 a 2001-2005 byl náměstkem ministra průmyslu a obchodu s odpovědností za oblast obchodu, zahraničně obchodní politiky a ve druhém období také za oblast evropské integrace, kdy vedl za ministerstvo přístupová jednání do EU. V obou těchto obdobích byl rovněž předsedou dozorčí rady EGAP a České exportní banky.

Působil rovněž v zahraničí jako obchodní přidělenec v Sýrii a velvyslanec na Stálé misi ČR při evropské úřadovně OSN v Ženevě. V tomto období byl mj. předsedou Hospodářské komise OSN pro Evropu a poté předsedou Konference OSN pro průmyslový rozvoj. Hovoří anglicky, francouzsky a rusky. V EGAP byl od roku 2007 ve funkci obchodního náměstka, od června 2009 působil ve funkci náměstka generálního ředitele na úseku řízení rizik a od 1. července 2011 jako náměstek generálního ředitele vede úsek mezinárodních vztahů a compliance.

**Ing. Ladislav Řezníček, MBA**  
**člen představenstva**

Absolvent České vysoké učení technické v Praze, fakulta elektrotechnická. Poté nastoupil jako vědecký pracovník do Ústavu jaderného výzkumu v Řeži u Prahy. V letech 1991 - 1996 působil v různých funkcích v České národní bance a zároveň absolvoval tříletý kurs Světové banky v oblasti řízení rizik a správy aktiv a pasiv. Dále pak pracoval v České finanční, s.r.o. na pozici jednatele odpovědného za řízení společnosti, a následně v Konsolidační bance Praha, s.p.ú, nejprve jako náměstek generálního ředitele a poté jako generální ředitel. V letech 2001 - 2006 působil v PPF Group jako Managing Director odpovědný za akvizice portfolií pohledávek a nemovitostní projekty a poté jako Chief Risk Officer odpovědný za řízení rizik finanční skupiny PPF. Před příchodem do EGAP poskytoval poradenství, zejména v oblasti řízení projektů, finančního řízení, regulací finančních institucí, workoutů a řízení rizik. Od 1. července 2011 vede jako náměstek generálního ředitele úsek řízení rizik.

**Ing. Milan Šimáček**  
**člen představenstva**

Absolvent ČVUT, fakulty strojní, obor ekonomika a řízení (1987). Absolvoval celou řadu kurzů a stáží týkající se finančního trhu, jeho regulace a dohledu, bank, pojišťoven; např. stáž na Americké Komisi pro cenné papíry v USA, ve Velké Británii, Německu a v Norsku. V letech 1991-1994 pracoval jako vedoucí manažer sekce privatizace průmyslu Ministerstva pro privatizaci a správu národního majetku. V dalších letech působil na různých pozicích na Burze cenných papírů v Praze (naposledy jako ředitel sekce derivátů a nových produktů). V letech 2000 – 2005 byl členem prezidia Komise pro cenné papíry, v roce 2004 pak úřadujícím předsedou. Od září 2005 do září 2006 působil jako poradce bankovní rady ČNB. Od roku 2006 do 2008 zastával funkci náměstka ministra financí. Od roku 1999 až po současnost působí také jako externí lektor katedry měnové politiky a teorie Fakulty financí a účetnictví na VŠE Praha a v současné době je členem dozorčí rady Burzy cenných papírů. V předchozích letech působil jako zástupce ČR ve Výborech Evropské komise, ve Výboru evropských regulátorů finančních trhů a člen Světové organizace IOSCO a také zastupoval ČR ve Světové bance. V EGAP působí na pozici náměstka generálního ředitele (úsek finančně správní) od roku 2009.

## 5. Údaje o akcionářích Exportní garanční a pojišťovací společnosti, a.s.

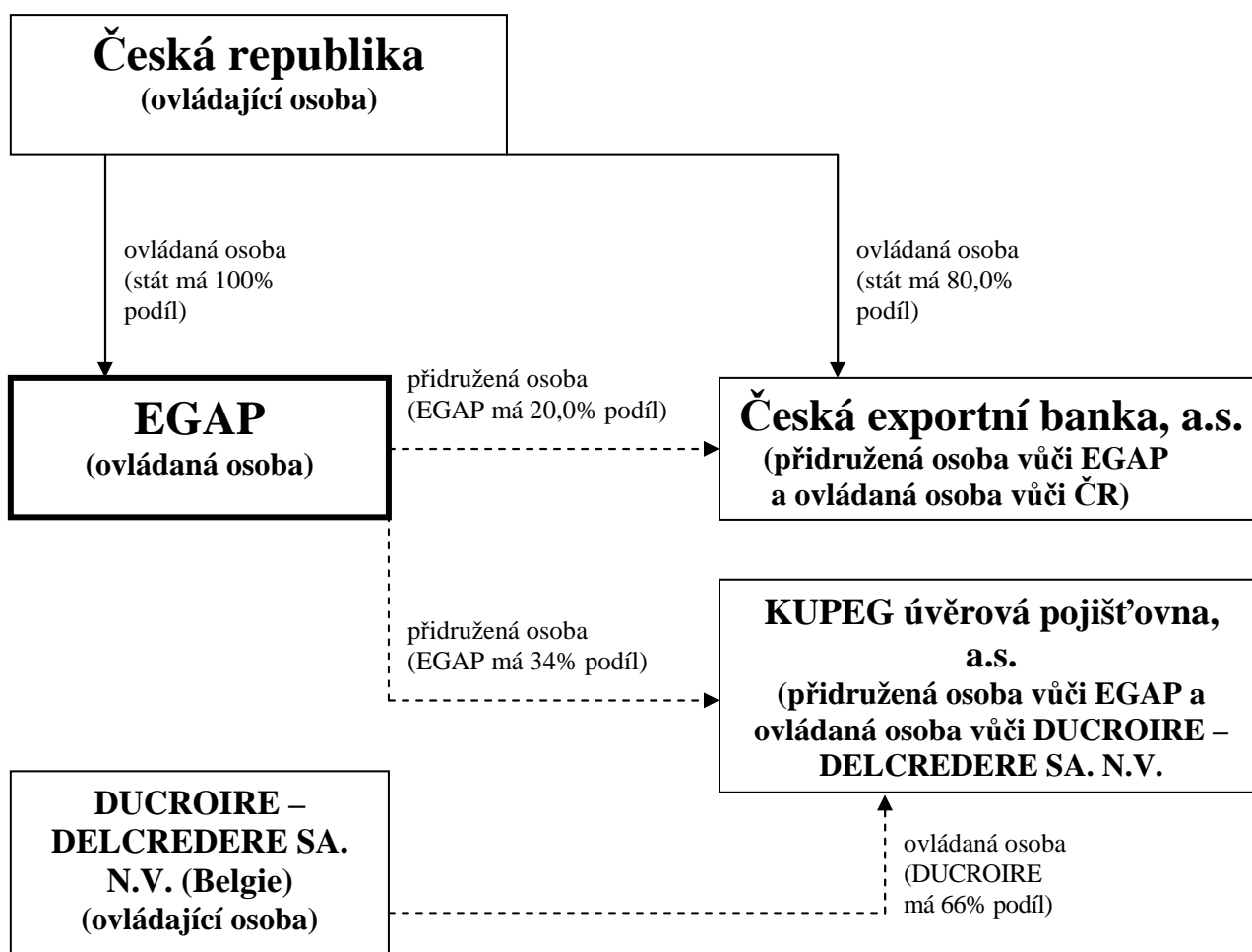
Exportní garanční a pojišťovací společnost, a.s. je akciovou společností, jejímž jediným akcionářem je Česká republika a její činnost se řídí zákonem č. 58/1995 Sb., o pojišťování a financování vývozu se státní podporou a doplnění zákona č. 166/1993 Sb., o Nejvyšším kontrolním úřadu, ve znění pozdějších předpisů. Česká republika vykonává svá akcionářská práva prostřednictvím níže uvedených ústředních orgánů státní správy.

### Vykonavatelé akcionářských práv státu jsou:

Ministerstvo financí ČR	40 % (tj. 520 akcií v nominální hodnotě 1 mil. Kč)
Ministerstvo průmyslu a obchodu ČR	36 % (tj. 468 akcií v nominální hodnotě 1 mil. Kč)
Ministerstvo zahraničních věcí ČR	12 % (tj. 156 akcií v nominální hodnotě 1 mil. Kč)
Ministerstvo zemědělství ČR	12 % (tj. 156 akcií v nominální hodnotě 1 mil. Kč)

## 6. Údaje o struktuře skupiny, jíž je Exportní garanční a pojišťovací společnost, a.s. členem

### 6.1. Schéma struktury skupiny k 30. 6. 2011:



**Změnou akcionářské smlouvy a na základě toho i Stanov společnosti KUPEG úvěrová pojišťovna, a.s. (KUPEG) ze dne 20. dubna 2011 nelze již ve vztahu k EGAP společnost KUPEG považovat za ovládanou osobu, ale za osobu přidruženou.**

**Novou Smlouvu mezi akcionáři KUPEG úvěrová pojišťovna, a.s. a související změnu jejích stanov lze charakterizovat následovně:**

Ze Smlouvy mezi akcionáři, podepsané dne 20. dubna 2011, byla vypuštěna všechna ustanovení, která lze považovat jako jednání ve shodě zakládající ovládací vztah. EGAP se tak dostává do pozice menšinového akcionáře s 34 % podílem, kterému přísluší pouze akcionářská práva vyplývající z obecně závazných právních předpisů. EGAP nově tedy nemá nárok na zastoupení v představenstvu, a ani jinak neuplatňuje přímý vliv na obchodní vedení společnosti. EGAP je nyní v dozorčí radě KUPEG zastoupen zaměstnanci, nikoli členy statutárního orgánu EGAP. Ze stanov byla vypuštěna také povinnost valné hromady a dozorčí rady schvalovat některá rozhodnutí všemi hlasy. Stanovy KUPEG úvěrová pojišťovna, a.s. se změnil v tom směru, že EGAP již nemá žádná nadstandardní akcionářská práva, ale při hlasování valné hromady a dozorčí rady práva odpovídají 34 % podílu EGAP. Z tohoto důvodu je tedy třeba na KUPEG úvěrovou pojišťovnu, a.s. nyní pohlížet jako na přidruženou osobu vůči EGAP.

## **6.2. Údaje o osobách, které jsou ve vztahu k pojišťovně ovládajícími osobami:**

Exportní garanční a pojišťovací společnost, a.s. je ovládanou osobou a její ovládající osobou je Česká republika.

<b>Ovládající osoba:</b>	<b>Česká republika</b>
	<b>v %:</b>
Přímý (nepřímý) podíl na základním kapitálu EGAP	100 %
Přímý (nepřímý) podíl na hlasovacích právech EGAP	100 %
Jiný způsob ovládnání	0
	<b>v tis. Kč:</b>
Souhrnná výše pohledávek EGAP vůči této osobě	0
Souhrnná výše závazků EGAP vůči této osobě	0
Souhrnná výše cenných papírů emitovaných ovládající osobou v aktivech EGAP	9 530 236
Souhrnná výše závazků EGAP z cenných papírů emitovaných touto osobou v aktivech EGAP	0
Souhrnná výše vydaných záruk za touto osobou	0
Souhrnná výše přijatých záruk od této osoby	0

V souladu se zákonem č. 58/1995 Sb., o pojišťování a financování vývozu se státní podporou, ve znění pozdějších předpisů, Česká republika svá akcionářská práva vykonává prostřednictvím ústředních orgánů státní správy (Ministerstvo financí ČR, Ministerstvo průmyslu a obchodu ČR, Ministerstvo zemědělství ČR a Ministerstvo zahraničních věcí ČR). Rozložení hlasovacích práv je uvedeno v předchozí části.

## **6.3. Údaje o osobách, které jsou ve vztahu k pojišťovně ovládanými osobami:**

EGAP není ovládající osobou a ve vztahu k EGAP nejsou žádné ovládané osoby.

**6.4. Informace o osobách, které jsou ve vztahu k pojišťovně přidruženými osobami (tj. v nichž má EGAP významný, ale menšinový podíl)**

<b>Název:</b>	<b>Česká exportní banka, a.s.</b>
<b>Právní forma:</b>	akciová společnost
<b>Sídlo:</b>	Vodičkova 34, Praha 1, 111 21
	<b>v %</b>
Přímý (nepřímý) podíl na základním kapitálu	20,0 %
Přímý (nepřímý) podíl na hlasovacích právech	20,0 %
	<b>v tis. Kč</b>
Souhrnná výše cenných papírů, emitovaných přidruženou osobou, které má EGAP v aktivech (včetně souhrnné výše závazků z těchto cenných papírů)	783 817
Souhrnná výše závazků EGAP vůči této osobě	0
Souhrnná výše pohledávek EGAP vůči této osobě	602
Souhrnná výše poskytnutých záruk EGAP za touto osobou	0
Souhrnná výše přijatých záruk EGAP od této osoby	0

<b>Název:</b>	<b>KUPEG úvěrová pojišťovna, a.s.</b>
<b>Právní forma:</b>	akciová společnost
<b>Sídlo:</b>	Na Pankráci 1983/127, Praha 4, 140 04
	<b>v %</b>
Přímý (nepřímý) podíl na základním kapitálu	34,0 %
Přímý (nepřímý) podíl na hlasovacích právech	34,0 %
	<b>v tis. Kč</b>
Souhrnná výše cenných papírů, emitovaných přidruženou osobou, které má EGAP v aktivech (včetně souhrnné výše závazků z těchto cenných papírů)	115 664
Souhrnná výše závazků EGAP vůči této osobě	0
Souhrnná výše pohledávek EGAP vůči této osobě	0
Souhrnná výše poskytnutých záruk EGAP za touto osobou	0
Souhrnná výše přijatých záruk EGAP od této osoby	0

**6.5. Povinnost dodržovat upravenou míru solventnosti**

Exportní garanční a pojišťovací společnost, a.s. podléhá povinnosti dodržovat upravenou míru solventnosti, do níž je zahrnována výše uvedená přidružená osoba KUPEG úvěrová pojišťovna, a.s a přidružená osoba Česká exportní banka, a.s.

## **7. Přehled činností Exportní garanční a pojišťovací společnosti, a.s. (předmět podnikání)**

### **7.1. Předmět podnikání (činností) zapsaných v obchodním rejstříku:**

#### **- pojišťovací činnost dle zákona o pojišťovnictví v rozsahu pojistného odvětví č. 14, 15 a 16 neživotních pojištění:**

1. pojištění vývozních úvěrů a tuzemských pohledávek proti tržně zajistitelným komerčním a teritoriálním rizikům nezaplacení na komerční bázi a s komerčním zajištěním, pojištění krátkodobých vývozních úvěrů proti nezaplacení v důsledku teritoriálních nebo kombinovaných teritoriálních a tržně nezajistitelných komerčních rizik,
2. v souladu s § 1 odst. 2 zákona č. 58/1995 sb. pojištění vývozních úvěrových rizik, zahrnující: pojištění krátkodobých vývozních úvěrů proti nezaplacení v důsledku teritoriálních nebo kombinovaných teritoriálních a tržně nezajistitelných komerčních rizik,
  - 2.1. pojištění dlouhodobých vývozních úvěrů proti nezaplacení v důsledku teritoriálních nebo kombinovaných teritoriálních a tržně nezajistitelných komerčních rizik, nebo nezaplacení v důsledku tržně nezajistitelných komerčních rizik,
  - 2.2. pojištění úvěrů na investice proti nezaplacení v důsledku teritoriálních nebo kombinovaných teritoriálních a tržně nezajistitelných komerčních rizik, nebo nezaplacení v důsledku tržně nezajistitelných komerčních rizik
  - 2.3. pojištění investic v zahraničí proti teritoriálním rizikům především proti riziku zamezení převodu výnosu z investice, vyvlastnění, nebo politicky motivovaného násilného poškození
  - 2.4. pojištění proti ztrátám vývozců a investorů spojených s přípravou a realizací obchodních činností,
  - 2.5. pojištění úvěrů poskytnutých výrobcí nebo vývozci na financování vývoje nebo výroby určené pro vývoz proti riziku nesplacení úvěru v důsledku neschopnosti výrobce nebo vývozce splnit podmínky smlouvy o vývozu,
  - 2.6. pojištění bankovních záruk nebo jiných služeb poskytnutých bankou vývozce zahraniční osobě za vývozce proti riziku nesplnění smluvních závazků vývozce ze smlouvy o vývozu,
  - 2.7. pojištění rizik kurzové ztráty české koruny vůči cizím měnám vzniklé v případě pojistného plnění v důsledku rozdílu kurzu platného při sjednání pojistné smlouvy a kurzu platného při výplatě pojistného plnění,
  - 2.8. pojištění úvěrů malých a středních podnikatelů.

#### **- zajišťovací činnost dle zákona o pojišťovnictví v rozsahu fakultativní zajišťovací činnosti pro pojistné odvětví č. 14 a 15 neživotních pojištění, tj.:**

1. pojištění úvěru a záruk podle § 1 odst. 2 písm. h) zákona č. 58/1995 Sb. vůči zahraničním úvěrovým pojišťovnám ve vztahu k pojištění poskytnutému podle bodu 2.1., 2.2. a 2.7. v souvislosti s účastí vývozce na dodávkách zboží nebo poskytnutí služeb dovozci uskutečněných zahraniční osobou, a to v rozsahu podílu vývozce na těchto dodávkách,
2. pojištění vývozu proti tržně nezajistitelným teritoriálním a tržně nezajistitelným komerčním rizikům podle § 1 odst. 2 písm. i) zákona č. 58/1995 Sb. vůči úvěrovým pojišťovnám

3. pojištění úvěrů malých a středních podnikatelů podle § 1 odst. 2 písm. j) zákona č. 58/1995 Sb.

**- činnosti související s pojišťovací činností dle zákona o pojišťovnictví:**

1. zprostředkovatelskou činnost prováděnou v souvislosti s pojišťovací činností nebo zajišťovací činností,
2. poradenskou činnost související s pojištěním fyzických nebo právnických osob,
3. šetření pojistných událostí,
4. vzdělávací činnost v oblasti pojišťovnictví a jiných finančních služeb,
5. zprostředkování jiných finančních služeb.

**7.2. Přehled činností skutečně vykonávaných:**

**- pojišťovací činnost dle zákona o pojišťovnictví v rozsahu pojistného odvětví č. 14, 15 a 16 neživotních pojištění:**

1. pojištění vývozních úvěrů a tuzemských pohledávek proti tržně zajistitelným komerčním a teritoriálním rizikům nezaplacení na komerční bázi a s komerčním zajištěním, pojištění krátkodobých vývozních úvěrů proti nezaplacení v důsledku teritoriálních nebo kombinovaných teritoriálních a tržně nezajistitelných komerčních rizik,
2. v souladu s § 1 odst. 2 zákona č. 58/1995 sb. pojištění vývozních úvěrových rizik, zahrnující: pojištění krátkodobých vývozních úvěrů proti nezaplacení v důsledku teritoriálních nebo kombinovaných teritoriálních a tržně nezajistitelných komerčních rizik,
  - 2.1. pojištění dlouhodobých vývozních úvěrů proti nezaplacení v důsledku teritoriálních nebo kombinovaných teritoriálních a tržně nezajistitelných komerčních rizik, nebo nezaplacení v důsledku tržně nezajistitelných komerčních rizik,
  - 2.2. pojištění úvěrů na investice proti nezaplacení v důsledku teritoriálních nebo kombinovaných teritoriálních a tržně nezajistitelných komerčních rizik, nebo nezaplacení v důsledku tržně nezajistitelných komerčních rizik
  - 2.3. pojištění investic v zahraničí proti teritoriálním rizikům především proti riziku zamezení převodu výnosu z investice, vyvlastnění, nebo politicky motivovaného násilného poškození
  - 2.4. pojištění proti ztrátám vývozců a investorů spojených s přípravou a realizací obchodních činností,
  - 2.5. pojištění úvěrů poskytnutých výrobcí nebo vývozci na financování vývoje nebo výroby určené pro vývoz proti riziku nesplacení úvěru v důsledku neschopnosti výrobce nebo vývozce splnit podmínky smlouvy o vývozu,
  - 2.6. pojištění bankovních záruk nebo jiných služeb poskytnutých bankou vývozce zahraniční osobě za vývozce proti riziku nesplnění smluvních závazků vývozce ze smlouvy o vývozu,
  - 2.7. pojištění rizik kurzové ztráty české koruny vůči cizím měnám vzniklé v případě pojistného plnění v důsledku rozdílu kurzu platného při sjednání pojistné smlouvy a kurzu platného při výplatě pojistného plnění,
  - 2.8. pojištění úvěrů malých a středních podnikatelů.



**- zajišťovací činnost dle zákona o pojišťovnictví v rozsahu fakultativní zajišťovací činnosti pro pojistné odvětví č. 14 a 15 neživotních pojištění, tj.:**

1. pojištění úvěru a záruk podle § 1 odst. 2 písm. h) zákona č. 58/1995 Sb. vůči zahraničním úvěrovým pojišťovnám ve vztahu k pojištění poskytnutému podle bodu 2.1., 2.2. a 2.7. v souvislosti s účastí vývozce na dodávkách zboží nebo poskytnutí služeb dovozci uskutečněných zahraniční osobou, a to v rozsahu podílu vývozce na těchto dodávkách,
2. pojištění vývozu proti tržně nezajistitelným teritoriálním a tržně nezajistitelným komerčním rizikům podle § 1 odst. 2 písm. i) zákona č. 58/1995 Sb. vůči úvěrovým pojišťovnám
3. pojištění úvěrů malých a středních podnikatelů podle § 1 odst. 2 písm. j) zákona č. 58/1995 Sb.

**- činnosti související s pojišťovací činností dle zákona o pojišťovnictví:**

1. zprostředkovatelskou činnost prováděnou v souvislosti s pojišťovací činností nebo zajišťovací činností,
2. šetření pojistných událostí.

**7.3. Přehled činností, jejichž vykonávání nebo poskytování bylo Českou národní bankou omezeno, pozastaveno nebo vyloučeno: žádné.**

## 8. Finanční část

### 8.1. Rozvaha pojišťovny

(v tis. Kč)	k 30.6.2011	k 31.3.2011	k 31.12.2010	k 30.9.2010
<b>AKTIVA</b>				
<b>B. Dlouhodobý nehmotný majetek</b>	<b>2 300</b>	<b>2 194</b>	<b>2 412</b>	<b>2 147</b>
<b>C. Finanční umístění (investice)</b>	<b>19 553 893</b>	<b>19 026 473</b>	<b>18 560 191</b>	<b>18 000 728</b>
I. Pozemky a budovy (provozní)	695 207	695 207	695 207	695 168
II. Finanční umístění v podnikatelských seskupeních	899 481	899 481	899 481	946 808
III. Jiná finanční umístění	17 959 205	17 432 055	16 965 503	16 358 752
1. Akcie a ostatní cenné papíry s proměnlivým výnosem	288 651	286 676	286 726	188 852
2. Dluhové cenné papíry – realizovatelné	11 774 290	12 020 569	10 114 594	11 071 284
6. Depozita u finančních institucí	5 896 264	5 124 810	6 564 183	5 098 616
<b>E. Dlužníci</b>	<b>148 285</b>	<b>80 596</b>	<b>78 240</b>	<b>153 278</b>
I. Pohledávky z operací přímého pojištění – pojistník	652	737	29	72 920
II. Pohledávky z operací zajištění	0	0	0	0
III. Ostatní pohledávky	147 633	79 859	78 211	80 358
<b>F. Ostatní aktiva</b>	<b>13 921</b>	<b>10 439</b>	<b>5 652</b>	<b>11 384</b>
I. Dlouhodobý hmotný majetek, jiný než pozemky a budovy	7 745	5 087	4 829	5 290
II. Hotovost na účtech u finančních institucí a hotovost v pokladně	6 176	5 352	823	6 094
<b>G. Přejícné účty aktiv</b>	<b>17 366</b>	<b>18 933</b>	<b>33 979</b>	<b>10 562</b>
<b>AKTIVA CELKEM</b>	<b>19 735 765</b>	<b>19 138 905</b>	<b>18 680 474</b>	<b>18 178 099</b>
<b>PASIVA</b>				
<b>A. Vlastní kapitál</b>	<b>11 364 969</b>	<b>10 923 876</b>	<b>10 510 634</b>	<b>10 792 304</b>
I. Základní kapitál	1 300 000	1 300 000	1 300 000	1 300 000
IV. Ostatní kapitálové fondy	6 833 934	6 833 934	6 833 934	6 881 261
V. Rezervní fond a ostatní fondy ze zisku	2 366 595	1 998 808	1 999 369	1 999 936
VI. Nerozdělený zisk minulých účetních období nebo neuhrazená ztráta minulých účetních období	0	377 331	0	0
VII. Zisk nebo ztráta běžného účetního období	864 440	413 803	377 331	611 107

<b>C. Technické rezervy</b>	<b>8 283 668</b>	<b>8 195 240</b>	<b>8 151 133</b>	<b>7 362 624</b>
1. Rezerva na nezasloužené pojistné	5 598 677	5 302 750	4 788 735	4 210 192
a) Hrubá výše	5 829 039	5 539 472	5 032 417	4 456 504
b) Podíl zajišťovatelů	-230 362	-236 722	-243 682	-246 312
3. Rezerva na pojistná plnění	2 624 756	2 832 597	3 298 046	3 096 018
4. Rezerva na prémie a slevy	56 758	56 416	60 875	56 414
5. Vyrovnávací rezerva	3477	3 477	3 477	0
<b>E. Rezervy na ostatní rizika a ztráty</b>	<b>0</b>	<b>0</b>	<b>3 551</b>	<b>0</b>
3. Ostatní rezervy	0	0	3 551	0
<b>G. Věřitelé</b>	<b>87 128</b>	<b>19 789</b>	<b>15 092</b>	<b>23 171</b>
I. Závazky z operací přímého pojištění	69 207	8 855	5 419	11 696
II. Závazky z operací zajištění	84	0	0	0
V. Ostatní závazky, z toho:	17 837	10 934	9 673	11 475
a) daňové závazky a závazky ze sociálního zabezpečení	2 250	3 012	1 953	2 131
<b>H. Přechodné účty pasiv</b>	<b>0</b>	<b>0</b>	<b>64</b>	<b>0</b>
I. Výdaje příštích období a výnosy příštích období	0	0	64	0
<b>PASIVA CELKEM</b>	<b>17 735 765</b>	<b>19 138 905</b>	<b>18 680 474</b>	<b>18 178 099</b>

## 8.2. Výkaz zisku a ztráty

(v tis. Kč)	k 30.6.2011	k 31.3.2011	k 31.12.2010	k 30.9.2010
<b>I. TECHNICKÝ ÚČET K NEŽIVOTNÍMU POJIŠTĚNÍ</b>				
<b>1. Zasloužené pojistné, očištěné od zajištění:</b>	<b>522 843</b>	<b>281 710</b>	<b>886 144</b>	<b>702 903</b>
a) předepsané hrubé pojistné	1 332 445	795 725	2 257 715	1 495 931
b) pojistné postoupené zajišťovatelům	340	0	176 235	176 234
c) změna stavu hrubé výše rezervy na nezasloužené pojistné	-796 622	-507 055	-1 348 921	-773 008
d) změna stavu rezervy na nezasloužené pojistné, podíl zajišťovatelů	-13 320	-6 960	153 585	156 214
<b>2. Převedené výnosy z finančního umístění (investic) z Netechnického účtu (položka III.6.)</b>	<b>132 044</b>	<b>9 734</b>	<b>209 894</b>	<b>233 820</b>
<b>3. Ostatní technické výnosy, očištěné od zajištění</b>	<b>485</b>	<b>216</b>	<b>1 380</b>	<b>1 068</b>
<b>4. Náklady na pojistná plnění, očištěné od zajištění:</b>	<b>58 880</b>	<b>113 860</b>	<b>839 469</b>	<b>478 095</b>
a) náklady na pojistná plnění:				
aa) hrubá výše	614 410	351 589	1 543 511	1 384 165
b) změna stavu rezervy na pojistná plnění:				
aa) hrubá výše	-673 290	-465 449	-704 042	-906 070
<b>5. Změny stavu ostatních technických rezerv, očištěné od zajištění</b>	<b>4 117</b>	<b>4 459</b>	<b>5 684</b>	<b>1 223</b>
<b>6. Prémie a slevy, očištěné od zajištění</b>	<b>0</b>	<b>0</b>	<b>0</b>	<b>0</b>
<b>7. Čistá výše provozních nákladů:</b>	<b>144 195</b>	<b>48 934</b>	<b>197 769</b>	<b>143 491</b>
a) pořizovací náklady na pojistné smlouvy	14 960	5 654	8 394	7 656
c) správní režie	129 201	43 280	207 050	153 510
d) provize od zajišťovatelů a podíly na ziscích	34	0	17 675	17 675
<b>8. Ostatní technické náklady, očištěné od zajištění</b>	<b>862</b>	<b>857</b>	<b>1 345</b>	<b>1 263</b>
<b>9. Změna stavu vyrovnávací rezervy</b>	<b>0</b>	<b>0</b>	<b>- 13 922</b>	<b>-17 399</b>
<b>10. Výsledek technického účtu k neživotnímu pojištění (položka III.1.)</b>	<b>573 312</b>	<b>360 188</b>	<b>67 073</b>	<b>331 118</b>
<b>III. NETECHNICKÝ ÚČET</b>				
<b>1. Výsledek Technického účtu k neživotnímu pojištění (položka I.10.)</b>	<b>573 312</b>	<b>360 188</b>	<b>67 073</b>	<b>331 118</b>
<b>3. Výnosy z finančního umístění (investic):</b>	<b>431 406</b>	<b>141 579</b>	<b>939 928</b>	<b>764 677</b>
b) výnosy z ostatního finančního umístění (ostatních investic)	237 935	113 908	413 772	306 336
c) změny hodnoty finančního umístění (investic)	193 471	27 671	477 846	410 031
d) výnosy z realizace finančního umístění (investic)	0	0	48 310	48 310

<b>5. Náklady na finanční umístění (investice):</b>	<b>155 484</b>	<b>121 579</b>	<b>507 874</b>	<b>292 963</b>
a) náklady na správu finančního umístění (investic), včetně úroků	639	261	1 686	1 265
b) změna hodnoty finančního umístění (investic)	154 845	121 318	456 678	242 189
c) náklady spojené s realizací finančního umístění (investic)	0	0	49 510	49 509
<b>6. Převod výnosů z finančního umístění (investic) na Technický účet k neživotnému pojištění (položka I.2.)</b>	<b>-132 044</b>	<b>-9 734</b>	<b>-209 894</b>	<b>-233 820</b>
<b>7. Ostatní výnosy</b>	<b>166 133</b>	<b>51 340</b>	<b>115 199</b>	<b>68 326</b>
<b>8. Ostatní náklady</b>	<b>16 934</b>	<b>7 197</b>	<b>25 785</b>	<b>25 247</b>
<b>9. Daň z příjmů z běžné činnosti</b>	<b>0</b>	<b>0</b>	<b>0</b>	<b>0</b>
<b>10. Zisk nebo ztráta z běžné činnosti po zdanění</b>	<b>866 389</b>	<b>414 597</b>	<b>378 647</b>	<b>612 091</b>
<b>15. Ostatní daně neuvedené v předcházejících položkách</b>	<b>1 949</b>	<b>794</b>	<b>1 316</b>	<b>984</b>
<b>16. Zisk nebo ztráta za účetní období</b>	<b>864 440</b>	<b>413 803</b>	<b>377 331</b>	<b>611 107</b>

### 8.3. Deriváty sjednané za účelem zajišťování a souhrnně za deriváty sjednané za účelem obchodování nebo spekulace

V obchodní činnosti Exportní garanční a pojišťovací společnosti, a.s. deriváty nejsou využívány.

## 8.4. Poměrové ukazatele

### 8.4.1. Upravená míra solventnosti

#### Upravená míra solventnosti k 31. 12. 2010:

Upravený výpočet solventnosti ( $US_P$ ) byl stanoven v souladu s postupem uvedeným v příloze č. 4 vyhlášky č. 439/2009 Sb. Údaje jsou v tis. Kč.

$$US_P = A - B$$

$$US_P = 9\,297\,083$$

kde

$$A = DMS_P + \sum q_i DMS_i$$

$$B = \sum UH_{Pi} + PMS_P + \sum q_i PMS_i$$

$$A = 9\,839\,841$$

$$B = 542\,758$$

$$DMS_P = 9\,724\,405$$

$$PMS_P = 386\,294$$

Název i-té přidružené společnosti	i	$q_i$	$DMS_i$	$PMS_i$	$UH_{Pi}$
KUPEG úvěrová pojišťovna, a.s.	1	0,34	339 517	38 388	115 664

#### Vysvětlivky pojmů:

$US_P$  upravená míra solventnosti

$DMS_P$  disponibilní míra solventnosti holdingové pojišťovny

$q_i$  poměrný podíl holdingové pojišťovny na základním kapitálu i-té ovládané nebo přidružené pojišťovny

$DMS_i$  disponibilní míra solventnosti i-té ovládané nebo přidružené pojišťovny

$UH_{Pi}$  účetní hodnota podílu holdingové pojišťovny v i-té ovládané nebo přidružené pojišťovně

$PMS_P$  požadovaná míra solventnosti holdingové pojišťovny

$PMS_i$  požadovaná míra solventnosti i-té ovládané nebo přidružené pojišťovny

### 8.4.2. Ostatní poměrové ukazatele

(v tis. Kč)	stav k 30.6. 2011	stav k 31.3. 2011	stav k 31.12. 2010	stav k 30.9. 2010
<b>Ukazatele solventnosti pro NŽP:</b>				
- disponibilní míra solventnosti	10 578 852	10 137 865	9 724 405	9 989 303
- požadovaná míra solventnosti	297 288	297 288	386 294	218 672
- výše garančního fondu	120 000	120 000	120 000	120 000
- poměr disponibilní a požadované míry solventnosti	36	34	25	46
- poměr výše garančního fondu a součtu položek podle § 18	0,01	0,01	0,01	0,01
<b>Rentabilita průměrných aktiv (ROAA) anglizovaná</b>	8,76%	8,65%	2,02%	4,48%
<b>Rentabilita průměrného vlastního kapitálu (ROAE) anualizovaná</b>	15,21%	15,15%	3,59%	7,55%
<b>Combined ratio v NŽP</b>	16,32%	-23,05%	117,05%	88,43%

Definice poměrových ukazatelů:

Rentabilita průměrných aktiv (ROAA) -  $100\% * \text{Zisk nebo ztráta za účetní období} / \text{Aktiva celkem}$ ,

Rentabilita průměrného vlastního kapitálu (ROAE) -  $100\% * \text{Zisk nebo ztráta za účetní období} / \text{Vlastní kapitál}$ ,

„Combined ratio“ v neživotním pojištění -  $100\% * (\text{náklady na pojistná plnění, včetně změny stavu rezervy na pojistná plnění, očištěných od zajištění} + \text{čistá výše provozních nákladů}) / \text{zasloužené pojistné, očištěné od zajištění}$ .